

СОГЛАСОВАНО:

врио начальника ОГИБДД МО  
МВД России «Людиновский»

И.И. Никишин

*И.И. Никишин*  
05.09.2022г.  
№ 8  
МВД - РФ

УТВЕРЖДАЮ:

Директор МОУ

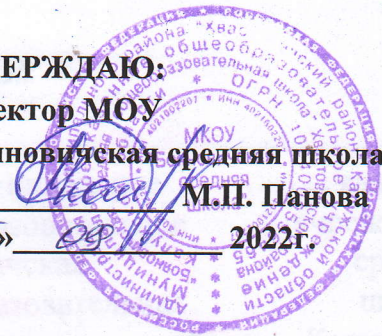
«Бояновичская средняя школа»

М.П. Панова

«05»

09

2022г.



# ПАСПОРТ

ДОРОЖНОЙ БЕЗОПАСНОСТИ ОБРАЗОВАТЕЛЬНОЙ  
ОРГАНИЗАЦИИ МКОУ «БОЯНОВИЧСКАЯ СРЕДНЯЯ ШКОЛА»

## ОБЩИЕ СВЕДЕНИЯ

<b>Полное наименование ОУ:</b>	Муниципальное казенное общеобразовательное учреждение «Бояновичская общеобразовательная школа» Хвастовичского района Калужской области
<b>Тип образовательного учреждения:</b>	Общеобразовательное
<b>Юридический адрес ОУ:</b>	249365, Калужская область, Хвастовичский район, с. Бояновичи, ул. Коммунарская, дом 27А
<b>Фактический адрес ОУ:</b>	249365, Калужская область, Хвастовичский район, с. Бояновичи, ул. Коммунарская, дом 27А
<b>Директор:</b>	Панова Марина Павловна
<b>Ответственный работник Муниципального органа образования:</b>	Заведующий отделом образования администрации МР «Хвастовичский район» Андрейцев Игорь Михайлович.
<b>Ответственный работник от Госавтоинспекции</b>	врио начальника ОГИБДД МО МВД России «Людиновский» И.И. Никишин

Количество отрядов ЮИД	-
Количество детей занимающихся в отряде ЮИД:	-
Ответственный работник по профилактике детского травматизма:	Преподаватель физической культуры Анисин Василий Иванович тел.8(48453) 9-18-23
Руководители или ответственный работник дорожно-эксплуатационной организации, осуществляющей содержание УДС	
Руководитель или ответственный работник дорожно-эксплуатационной организации, осуществляющей содержание ТСОДД	
Количество учащихся в ОУ:	84
Наличие уголка по БДД:	да
Наличие класса по БДД:	нет
Наличие автогородка (площадки) по БДД	Нет
Наличие автобуса в ОУ:	Да
Владелец автобуса	ГУ «Школьный автобус»
Время занятий в ОУ	8:30 – 15:30
	Внеклассные занятия: 15:00 – 18:00
<b>Телефоны оперативных служб:</b>	
МО МВД России: 02; 9-13-43	
Дежурный администрации – 91-1-43	
Оперативный дежурный ЕДСС – 9- 19 – 99	
Единая служба спасения:01; по всем видам сотовой связи 112	
Скорая медицинская помощь: 03	

## СОДЕРЖАНИЕ

### Планы-схемы ОУ:

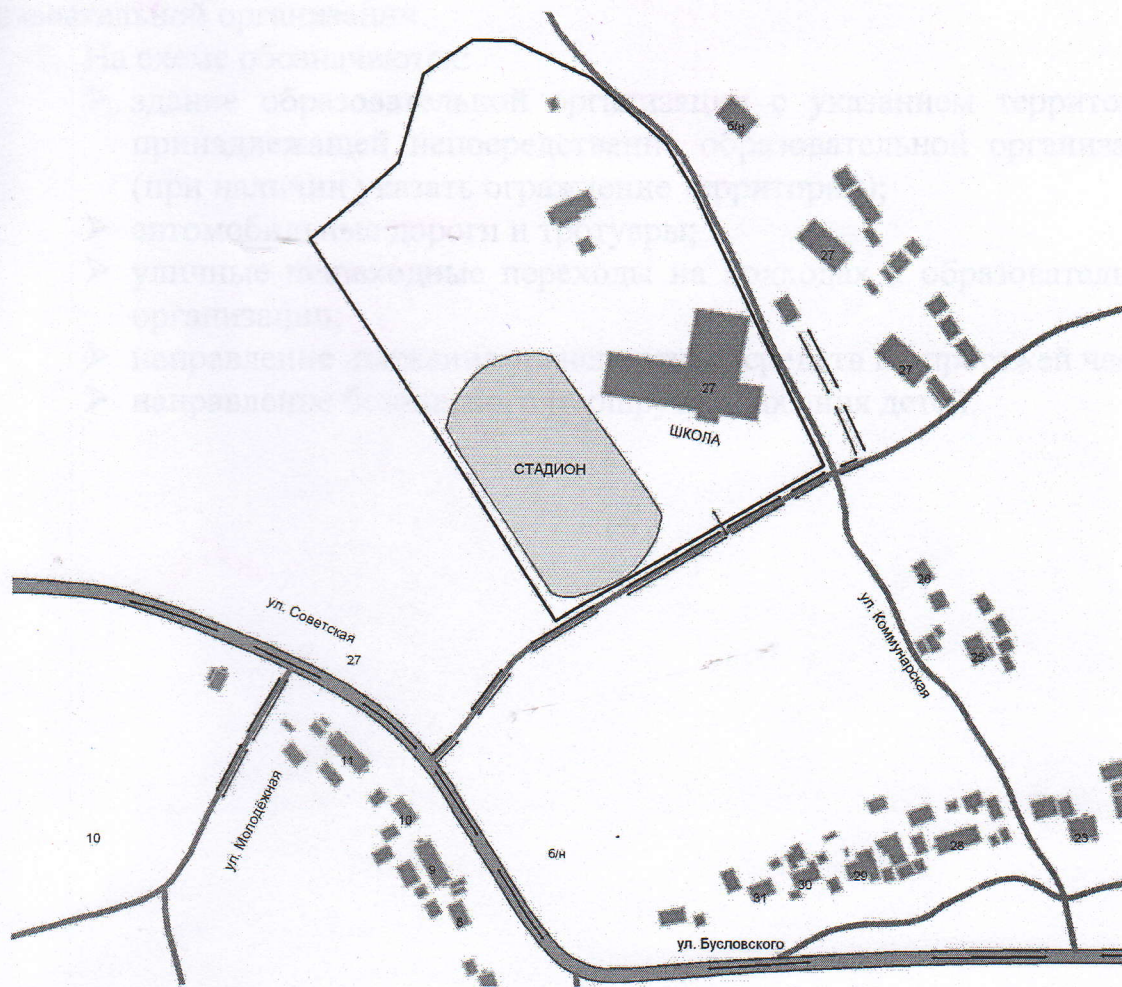
1. Район расположения ОУ, пути движения транспортных средств и детей (учеников, обучающихся).
2. Организация дорожного движения в непосредственной близости от образовательного учреждения с размещением соответствующих технических средств, маршруты движения детей и расположение парковочных мест.
3. Маршруты движения организованных групп детей от ОУ к стадиону.
4. План-схема путей движения транспортных средств к местам разгрузки/погрузки и рекомендуемые пути передвижения детей по территории образовательного учреждения.
5. Информация об обеспечении безопасности перевозок детей специальным транспортным средством (школьным автобусом).
6. Схемы маршрута движения автобуса образовательной организации.





## **1. Район расположения ОУ, пути движения транспортных средств и детей (учеников, обучающихся).**

1. Район расположения образовательной организации определяется группой жилых домов, зданий и улично-дорожной сетью с учетом остановок общественного транспорта, центром которого является непосредственно образовательная организация;
2. Территория, указанная на схеме, включает:
  - образовательную организацию;
  - стадион на территории образовательной организации, на котором могут проводиться занятия по физической культуре;
  - жилые дома, в которых проживает большая часть детей данной образовательной организации;
  - автомобильные дороги и тротуары.
3. На схеме обозначены:
  - расположение жилых домов, зданий и сооружений;
  - сеть автомобильных дорог;
  - пути движения транспортных средств;
  - пути движения детей в/из образовательной организации;
  - опасные участки (места несанкционированных переходов на подходах к образовательной организации, места имевших место случаев дорожно-транспортных происшествий с участием детей-пешеходов и детей-велосипедистов);
  - уличные пешеходные переходы;
  - названия улиц и нумерация домов.

Схема необходима для общего представления о районе расположения образовательной организации. На схеме обозначены наиболее частые пути движения детей от дома (от отдаленных остановок маршрутных транспортных средств) к образовательной организации и обратно.

**Планы-схемы по ул. Коммунарская**  
**1. План-схема района расположения ОУ,**  
**пути движения транспортных средств и детей (учеников).**



-  Направление движения транспорта
-  Направление движения детей
-  Строения
-  Дорога

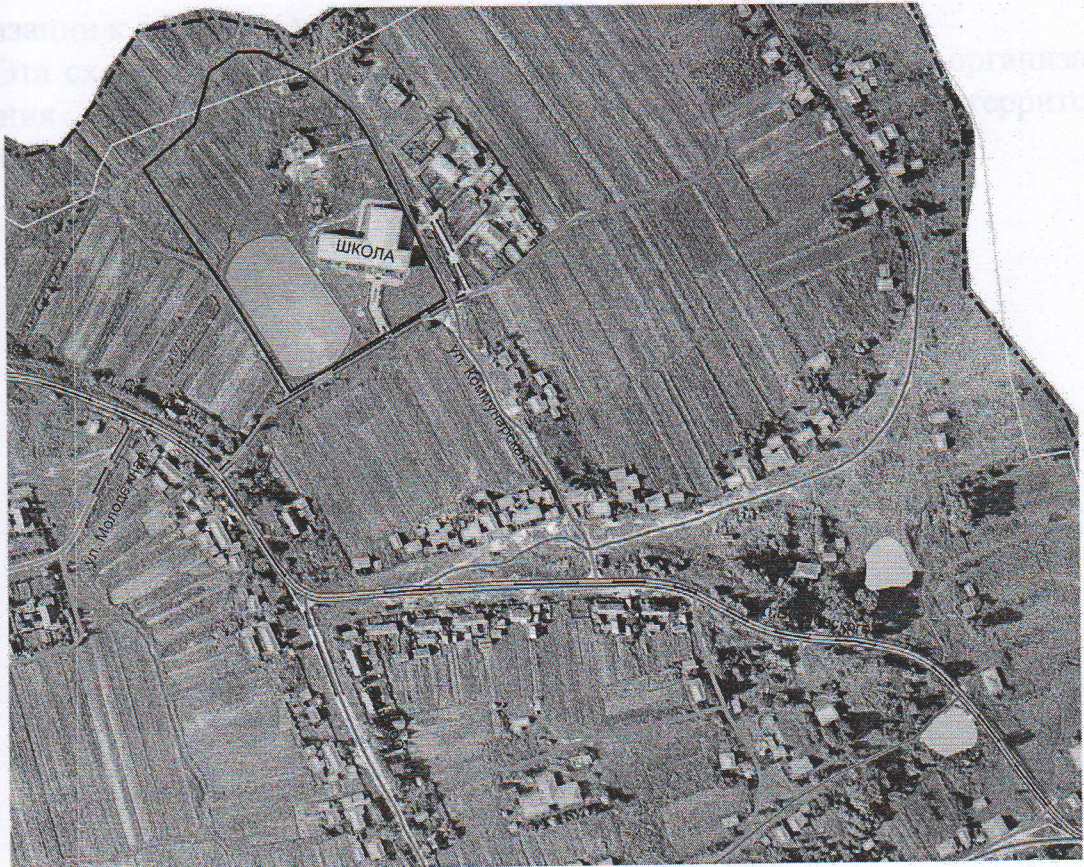
**2. Организация дорожного движения в непосредственной близости от образовательного учреждения с размещением соответствующих технических средств, маршруты движения детей и расположение парковочных мест.**

1. Схема организации дорожного движения ограничена автомобильными дорогами, находящимися в непосредственной близости от образовательной организации.

2. На схеме обозначаются:

- здание образовательной организации с указанием территории, принадлежащей непосредственно образовательной организации (при наличии указать ограждение территории);
- автомобильные дороги и тротуары;
- уличные пешеходные переходы на подходах к образовательной организации;
- направление движения транспортных средств по проезжей части;
- направление безопасного маршрута движения детей.

**2. План-схема организации дорожного движения в непосредственной близости от образовательного учреждения с размещением соответствующих технических средств, маршруты движения детей и расположения парковочных мест.**



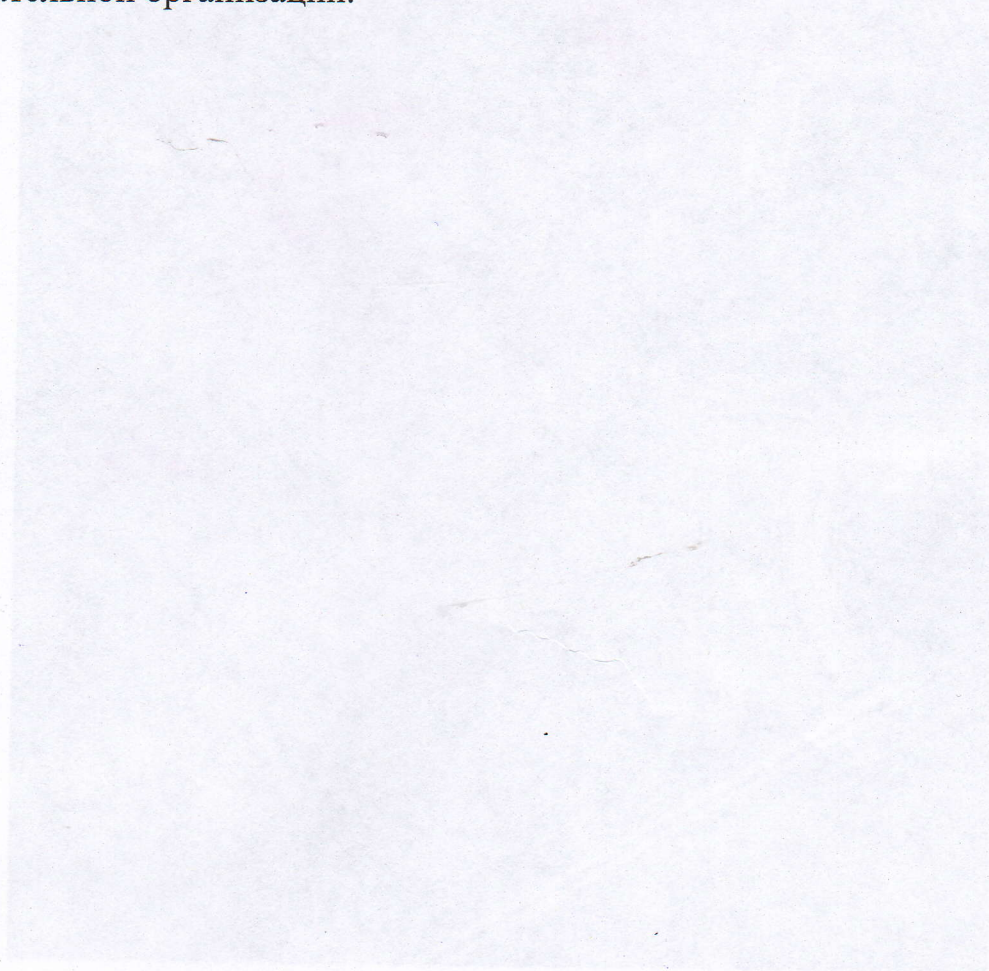
- Направление движения транспорта
- - - Направление движения детей от остановок транспортных средств



### **3. Маршруты движения организованных групп детей от ОУ к стадиону.**



На схеме района расположения образовательной организации указываются безопасные маршруты движения детей от образовательной организации к стадиону и обратно.

Эта схема используется преподавательским составом при организации движения групп детей к местам проведения занятий на территории образовательной организации.



3. План-схема маршрутов движения организованных групп детей от ОУ к стадиону



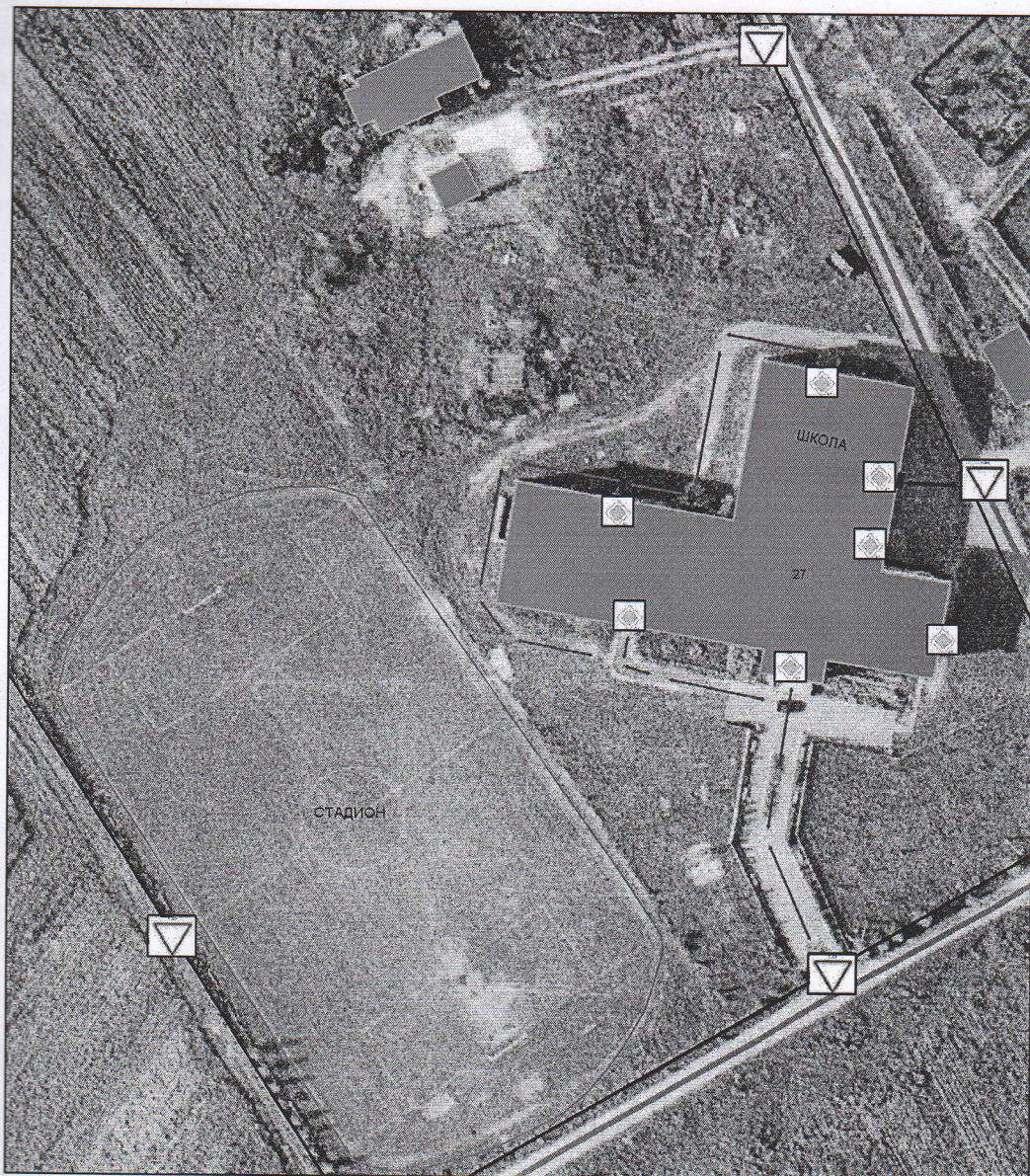
-  Направление движения детей к стадиону
-  Стадион






**4. План схема путей движения транспортных средств к местам разгрузки/погрузки и рекомендуемые пути передвижения детей по территории образовательного учреждения.**

На схеме указывается примерная траектория движения транспортных средств на территории образовательной организации, в том числе места погрузки/разгрузки, а также безопасный маршрут движения детей во время погрузочно-разгрузочных работ.

В целях обеспечения безопасного движения детей по территории образовательной организации необходимо исключить пересечения путей движения детей и путей движения транспортных средств.

4. План-схема путей движения транспортных средств к местам разгрузки/погрузки и рекомендуемые пути передвижения детей по территории образовательного учреждения



-  Место разгрузки/погрузки
-  Движение транспорта
-  Движение детей
-  Вход/выход в здание
-  Вход/выход на территорию

**5. Информация об обеспечении безопасности перевозок детей специальным транспортным средством (школьным автобусом).**

Марка – **ПАЗ 32053-70**

Государственный регистрационный знак – **О 838 НУ**

Год выпуска **2018 г.** Количество мест в автобусе – **22.**

Соответствие конструкции требованиям, предъявляемым к школьным автобусам – **соответствует.**

**Организационно-техническое обеспечение**

1) Организация проведения предрейсового медицинского осмотра водителя:

➤ Осуществляет - **Труфманова Антонина Викторовна**

*(Ф.И.О. специалиста)*

на основании муниципального контракта на оказание услуг №4 от **01.09.2022 г. действительного до 31.12.2022 г.**

*(дата)*

2) Организация проведения предрейсового технического осмотра транспортного средства:

➤ осуществляет **Воронков Алексей Андреевич**

*(Ф.И.О. специалиста)*

на основании муниципального контракта на оказание услуг №3 от **01.09.2022 г. действительного до 31.12.2022 г.**

*(дата)*

3) Дата очередного технического осмотра **19.05.2023г.**

4) Место стоянки автобуса в нерабочее время - **школьный гараж, Хвастовичский район с. Бояновичи ул Коммунарская д. 27А.**

**Сведения о водителе автобуса.**

Фамилия, имя, отчество Дата принятия на работу Стаж вождения ТС категории D Дата пред-стоящего медицинского осмотра	Водительское удостоверение, категории.	Дата выдачи водительского удостоверения	Сроки повышения квалификации	Допущенные нарушения ПДД
Косоротиков Сергей Сергеевич	99 09 655716 А, В, С, D	01.10.2019г.	Август 2022 г.	Нет

## 6. Схемы маршрута движения автобуса образовательной организации

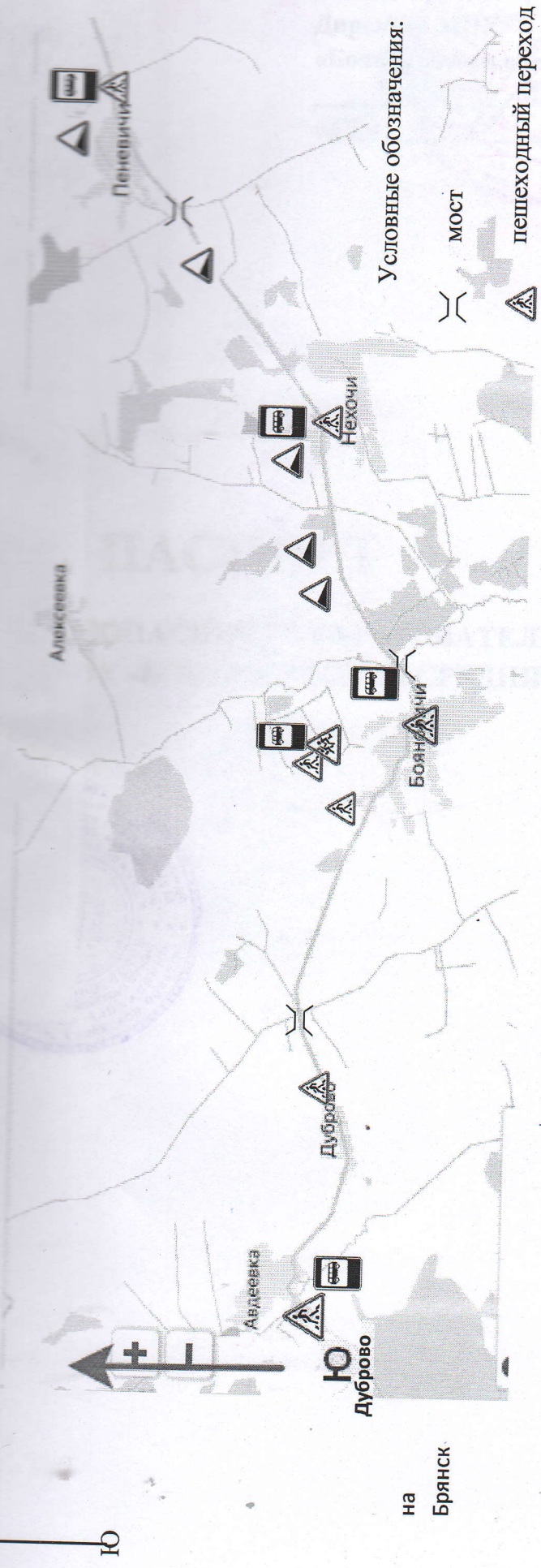
На схеме указаны населенные пункты, через которые следует автобус образовательной организации, оборудованные места остановок для посадки и высадки детей в каждом населенном пункте и в иных местах по маршруту движения автобуса; непосредственно населенный пункт, где расположена образовательная организация.

На схеме указан безопасный маршрут следования автобуса образовательной организации из пункта А в пункт В, а также обозначены:

- жилые дома населенных пунктов;
- здание образовательной организации;
- автомобильные дороги;
- дислокация существующих дорожных знаков на пути следования автобуса образовательной организации;
- пешеходные переходы, пересекающие проезжую часть маршрута движения автобуса образовательной организации;
- другие технические средства организации дорожного движения на маршруте движения автобуса образовательной организации.

**СХЕМА**

маршрута с. Бояновичи – д. Нехочи – с. Пеневичи – с. Бояновичи – д. Авдеевка – д. Дуброво – с. Бояновичи с указанием опасных участков



**Расстояние:**

- 1. Авдеевка - Бояновичи – 9 км.
- 2. Бояновичи – Нехочи – 5,5 км.
- 3. Нехочи – Пеневичи – 7 км.

и скреплено печатью

15 (пятинадцать) страницами ) листов

Должность

Подпись

*директор*

*М.П.*

« 01 » сентября 20 08 г.

